

第1問 令和5（2023）年に開催された「世界水泳選手権」の競技種目数は次のどれか。

- ① 55
- ② 65
- ③ 75
- ④ 85

正解について

正解は③ 75です。

世界水泳はオリンピックに次ぐ権威のある国際大会で、福岡大会には約200の国と地域から約2,400人の選手が参加しました。

競技は、競泳、飛び込み、ハイダイビング、水球、アーティスティックスイミング、オープンウォータースイミング—の6種別・75種目が開催されました。

第2問 令和5（2023）年8月、福岡商工会議所はあるものに「博多」の名の導入を推進するよう求める要望書を福岡市に提出した。あるものとは次のどれか。

- ① 福岡市地下鉄の路線名
- ② 国際会議・国際競技大会の名称
- ③ ご当地ナンバープレート
- ④ ご当地キャラクター

正解について

正解は③ ご当地ナンバープレートです。

令和5（2023）年8月25日、福岡商工会議所は自動車のご当地ナンバー「博多」の導入を推進するよう求める要望書を福岡市に提出しました。

第3問 「福岡マラソン2023」の申込者の居住地で最も多いのは福岡県だが、2番目に多い都道府県は次のどれか。

- ① 熊本県
- ② 大阪府
- ③ 佐賀県
- ④ 東京都

正解について

正解は④ 東京都です。

福岡マラソン2023は、定員14,020人に対し26,533人の申し込みがありました。申込が多かった都道府県上位は、福岡県(64.8%)、東京(4.3%)、熊本県(3.5%)、佐賀県(2.9%)、長崎県(2.5%)の順となっています。

第4問 福岡市科学館で令和5(2023)年に6周年を記念した講演会が開催されたが、記念講演を行った宇宙飛行士は次のどれか。

- ① 若田光一
- ② 毛利衛
- ③ 古川聡
- ④ 野口聡一

正解について

正解は① 若田光一です。

開館6周年を記念し、JAXA若田光一宇宙飛行士の講演会が令和5(2023)年10月15日に開催されました。講演では、日本人最多となる5度目の宇宙滞在を終え地球に帰還した同氏から、長期ISS滞在でのミッション等について話をされました。

第5問 令和5(2023)年に創設100周年を迎えた福岡市の水道事業では、昭和53(1978)年と平成6(1994)年に湯水による200日を超える給水制限が行われた。その中で市民が経験した最も短い一日の給水時間は次のどれか。

- ① 5時間
- ② 8時間
- ③ 10時間
- ④ 12時間

正解について

正解は① 5時間です。

昭和53(1978)年の湯水時、給水制限は287日間に及び、その間の一日最短給水時間は「5時間」でした。

第6問 福岡ソフトバンクホークスの選手が練習や試合で使用し、折れてしまったバットの中身を一部使用して作られた物は次のどれか。

- ① タンブラー
- ② メガホン
- ③ タオル
- ④ 団扇

正解について

正解は① タンブラーです。

福岡県、アサヒビール、福岡ソフトバンクホークスは、選手が使用して折れたバットをアップサイクルした「森のタンブラー for 福岡ソフトバンクホークス」を2023年シーズン開幕3連戦において販売し、球場のプラごみ削減に取り組みました。

ミズノ、ゼット、エスエスケイ、久保田運動具店、アンダーアーマー、ローリングスジャパンのバットメーカー6社が協力し、プレー中に折れてしまった福岡ソフトバンクホークスの選手のバットを原料として活用しています。

第7問 令和5（2023）年4月にオープンした、周辺の各研究開発施設との産学連携により新産業・新事業の創出を目指して作られた研究施設と商業施設、住宅施設のロボタウンの名称は次のどれか。

- ① いとLab+
- ② スタートアップカフェ+
- ③ さいとぴあ
- ④ Fukuoka Smart West

正解について

正解は① いとLab+です。

いとLab+は、九州大学伊都キャンパスから近く、産学連携により新産業・新事業の創出を目指す新たな拠点です。

敷地内には研究棟のほか、蔦屋書店や飲食店などもあり、イベントなども開催されています。



第8問 世界水泳選手権の期間中、博多山笠の展示、福岡名物などの飲食物の提供、ブルスバンドの演奏や太鼓などのパフォーマンスが行われたファンゾーンの名称は、次のどれか。

- ① Fukuoka Village（フクオカビレッジ）
- ② Fukuoka Ichiba（フクオカイチバ）
- ③ Festival Hakata（フェスティバルハカタ）
- ④ Zontaaku Hakata（ゾンタークハカタ）

正解について

正解は② Fukuoka Ichiba（フクオカイチバ）です。

世界水泳選手権 2023 福岡大会の開催期間中、大会会場周辺に入場無料のファンゾーン「Fukuoka Ichiba（フクオカイチバ）」が開催され、多くの入場者で賑わいました。

第9問 福岡アジア美術館オリジナルの企画展で、平成19（2007）年から毎年開催されていた「NTT 西日本スペシャルおいでよ！（ ）ミュージアム」が令和5（2023）年をもって終了した。（ ）に当てはまるのは、次のどれか。

- ① あじび
- ② 福博
- ③ 絵本
- ④ おもちゃ

正解について

正解は③ 絵本です。

「NTT 西日本スペシャルおいでよ！絵本ミュージアム」は、平成19（2007）年から令和5（2023）年まで、夏休みの子どものための文化事業として福岡アジア美術館で毎年開催されました。

第10問 令和5（2023）年9月に開催されたラグビーワールドカップフランス大会日本代表に選ばれた福岡市出身の選手の人数は次のどれか。

- ① 1人
- ② 2人
- ③ 3人
- ④ 4人

正解について

正解は③ 3人です。

東京サントリーサンゴリアス所属の垣永真之介選手と下川甲嗣選手、埼玉パナソニックワイルドナイツ所属の福井翔太選手の「3人」です。

第11問 福岡を「人と都市と自然の共生するまち」として世界に発信するために、市民に親しまれてきた「油山市民の森」と「油山牧場」がひとつになって新たに生まれ変わった『ABURAYAMA FUKUOKA』の敷地面積として正しいものは次のどれか。

- ① 福岡 PayPay ドーム約 10 個分 ② 福岡 PayPay ドーム約 20 個分
③ 福岡 PayPay ドーム約 30 個分 ④ 福岡 PayPay ドーム約 50 個分

正解について

正解は② 福岡 PayPay ドーム約 20 個分です。

ABURAYAMA FUKUOKA はキャンプ場としての利用はもちろん、フォレストアドベンチャーなどの豊かな自然の中で様々な体験ができるほか、ミシュランシェフが油山の農園の食材を使った料理を提供するレストランなどもあります。



第12問 美しい海辺の魅力を更に高めるため、福岡市が「Fukuoka East&West Coast プロジェクト」として取り組んでいる地域名の正しい組み合わせは次のどれか。

- ① 志賀島・糸島 ② 志賀島・百道浜
③ 香椎浜・北崎 ④ 志賀島・北崎

正解について

正解は④ 志賀島・北崎です。

志賀島・北崎エリアは美しい海辺をより楽しめるよう無電柱化や道路の美装化が進められています。E-BIKE でのサイクリングなどの体験や飲食店などもあるため、1日中楽しむこともできます。

第13問 福岡市地下鉄には、日本最南端の地下鉄駅と、日本最西端の地下鉄駅があるが、その組み合わせは次のどれか。

- ① 野芥駅・次郎丸駅
- ② 野芥駅・橋本駅
- ③ 梅林駅・次郎丸駅
- ④ 梅林駅・橋本駅

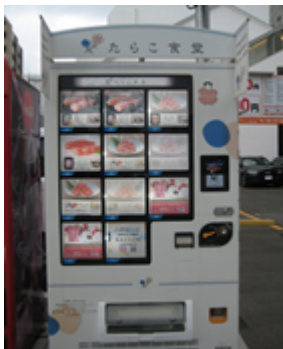
正解について

正解は④ 梅林駅・橋本駅です。

福岡市地下鉄では、地下鉄駅として日本最南端である梅林駅及び最西端である橋本駅に、令和5（2023）年7月に沿線の魅力ある観光名所などで彩ったフォトスポットなどの特別装飾を実施しています。

第14問 博多名物を取り扱う写真の自販機がある場所は次のどれか。

- ① 櫛田神社裏・三角市場
- ② 「博多町家」ふるさと館横
- ③ 店屋町・ブラジレイロ前
- ④ 川端通商店街



正解について

正解は② 「博多町家」ふるさと館横です。

福岡市博多区にあるいわゆる「おもしろ自販機」の中で、博多明太子など博多名物を取り扱う写真の自販機は、「博多町家」ふるさと館から十数メートル離れた博多通り沿いに設置されています。

第15問 福岡マラソン2023のスタート地点は次のどれか。

- ① 福岡市役所
- ② 天神橋口交差点付近
- ③ 渡辺通4丁目交差点付近
- ④ 天神交差点付近

正解について

正解は④ 天神交差点付近です。

福岡マラソンは、普段は交通量がかなり多いまさに福岡市の都心のど真ん中の渡辺通（福岡市中央区）からスタートします。フィニッシュは糸島になっており、都心と自然の両方を楽しみながら走ることができます。

第16問 令和5（2023）年6月に公開された、大半を福岡市内で撮影し、福岡フィルムコミッションが協力した映画のタイトルは次のどれか。

- ① 中洲のこども
- ② 天神の街並み
- ③ 博多の絆
- ④ 福岡の四季

正解について

正解は① 中洲のこどもです。

映画「中洲のこども」は、辻仁成氏の「真夜中の子供」が原作となり、同氏が監督を務めた映画で、令和5（2023）年6月から8月末まで、中洲大洋劇場で上映されました。

第17問 かつて多くの屋台が並んでいた長浜屋台街。近年は2軒まで数が減っていたが、令和5(2023)年6月に公募で決まった複数の屋台が営業を開始。「長浜屋台街復活」と話題になった。長浜屋台街の屋台の軒数は次のどれか。(休業中の1軒を含む数)

- ① 7軒
- ② 9軒
- ③ 12軒
- ④ 15軒

正解について

正解は② 9軒です。

長浜ではグループ応募(複数人による申し込み)が可能なこともあり、かつての長浜屋台街の賑わいを取り戻したいという意欲溢れる業者が名乗りをあげ、最終的には長浜地区で7人の業者が選ばれ、既存の2軒と合わせて9つの区画(=9軒)が全て埋まることになりました。

第18問 世界的に旅行者からの評価の高い旅行情報サイト／ガイドの「LONELY PLANET」で、福岡市はあるカテゴリーで「2023年のベストな旅行先(BEST IN TRAVEL 2023)」に選ばれたが、そのカテゴリーは次のどれか。

- ① リラックス(Unwind)
- ② 旅(Journey)
- ③ 食(Eat)
- ④ 体験(Learn)

正解について

正解は③ 食(Eat)です。

毎年「EAT」「JOURNEY」「UNWIND」「CONNECT」「LEARN」の5つの各カテゴリーでそれぞれ世界の6都市が選出される有名旅行情報誌『Lonely Planet』が発表する「Lonely Planet's Best in Travel List 2023」では「EAT」部門で福岡が選出されました。

第19問 昭和59（1984）年、地元の住民が「花あわれ せめてはあと二旬（にじゅん）
ついの開花をゆるし給え」の歌を詠んだことで、伐採されるはずであった桜を
残す形で道路拡張工事に変更された。その場所は次のどれか。

- ① 南区桧原
- ② 東区香住ヶ丘
- ③ 早良区室見
- ④ 中央区西公園

正解について

正解は① 南区桧原です。

現在「桧原桜公園」として整備され、地域の人々の憩いの場となっています。また、8本だった桜が13本となり、桜の季節には美しい花を咲かせています。

第20問 福岡城・鴻臚館案内処「三の丸スクエア」で提供しているサービスとして正しいものは次のどれか。

- ① 足湯体験
- ② セグウェイレンタル
- ③ 博多織体験
- ④ 着物レンタル・販売

正解について

正解は④ 着物レンタル・販売です。

「三の丸スクエア」は鴻臚館、福岡城の歴史を知ることができる案内所です。着物をレンタルすることができ、福岡城や舞鶴公園を着物姿でお楽しみいただけます。

第21問 櫛田神社前駅の地下1階にある東西改札口の外の通路では、博多の伝統文化を紹介する様々なものを目にする事ができる。実際に展示されていないものは次のどれか。

- ① 水法被姿を切り絵で描いた旗
- ② 博多人形
- ③ 博多塀（べい）
- ④ 飾り山笠のミニチュア

正解について

正解は④ 飾り山笠のミニチュアです。

地下1階コンコースには、博多祇園山笠の壁面装飾がありますが、「飾り山笠のミニチュア」は展示されていません。

第22問 写真は福岡市博物館で開催された特別展「独眼竜伊達政宗」の際、特別展示室外のフロアで展示された甲冑である。制作した学校は、次のどれか。

- ① 福岡県立香椎工業高等学校
- ② 福岡市立博多工業高等学校
- ③ 福岡工業大学
- ④ 九州産業大学



正解について

正解は① 福岡県立香椎工業高等学校です。

「福岡県立香椎工業高等学校」の電子機械科では、平成14(2002)年から3年生が卒業制作として毎年1領ずつ甲冑の制作を行っています。会場では、伊達政宗、立花宗茂、黒田如水、黒田長政の甲冑が展示されました。

第23問 写真は、「旅籠屋の 名を川丈と いひしこと ふとおもひ出て むかし恋しむ 勇」という歌が刻まれた、福岡市博多区中洲の博多川沿いの一角にある文学碑である。この碑に関係する人物は次のどれか。

① 芥川龍之介

② 北原白秋

③ 夏目漱石

④ 柳原白蓮



正解について

正解は② 北原白秋です。

当時学生だった「北原白秋」ら4人と九州北部から西部一帯を旅した紀行文『五足の靴』が与謝野鉄幹により発表されました。写真は、九州での第一夜を過ごした川丈旅館に立つ、吉井勇の歌を記した文学碑です。

第24問 写真は、令和4（2022）年12月に福岡市博多区的那珂川沿いにオープンした施設である。この施設で楽しめることは、次のどれか。

- ① 食事・エンターテイメント鑑賞
- ② 映画鑑賞
- ③ e（エレクトロニック）スポーツ
- ④ スポーツ・アスレチック



正解について

正解は① 食事・エンターテイメント鑑賞です。

「リバーフロント NEXT」の一環として、キャナルシティ博多に隣接する複合施設「010 BUILDING」では、レストランとバーが提供する食事に加え、「THEATER 010」でステージを鑑賞するだけでなく観客がアーティストと一緒にショーに入り込む、新感覚のエンターテイメントを体験できます。

第25問 令和5（2023）年8月、福岡市地下鉄は屋台列車を運行した。その車内で実際には展示されていなかったものは、次のどれか。

- ① 屋台の店長のコメント
- ② 屋台の料理の写真
- ③ 屋台の暖簾（のれん）をイメージした中吊り
- ④ 屋台のメニュー表

正解について

正解は① 屋台の店長のコメントです。

福岡市地下鉄では、屋台基本条例の制定10周年を記念して車両を屋台装飾にした「屋台列車」を令和5（2023）年8月に運行し、天神・中洲・長浜にある計45軒の屋台が参加しました。各屋台の店長は、渾身の押しメシを「コメント」ではなく、写真で紹介しました。

第26問 電動キックボード mobby で園内散策ができる公園は、次のどれか。

- ① 大濠公園
- ② 海の中道海浜公園
- ③ アイランドシティ中央公園
- ④ 貝塚公園

正解について

正解は② 海の中道海浜公園です。

「海の中道海浜公園」では、LINE アプリを用いて施錠および解錠操作をする、最高時速が15km/hの電動キックボードが利用でき、広大な園内施設の移動、全長約12kmのサイクリングコースの走行ができます。



第27問 中山平次郎博士により縄文土器片が福岡市内で初めて発見された地点の現在の場所は次のどれか。

- ① 元寇防塁（今津地区）
- ② 鴻臚館跡
- ③ 大濠公園
- ④ 斜ヶ浦池（西区生の松原）

正解について

正解は③ 大濠公園です。

大正15（1926）年、福岡市内で初めて発見された縄文土器片は、東亜勧業博覧会用地の埋め立てのため大堀（現在の「大濠公園」）の池の水を干し、掘り取られた砂泥の中から、中山平次郎博士によって発見されました。



第28問 日本最古の農村として知られている遺跡は次のどれか。

- ① 野多目遺跡
- ② 有田遺跡
- ③ 吉武遺跡
- ④ 板付遺跡

正解について

正解は④ 板付遺跡です。

板付遺跡は、御笠川と諸岡川に挟まれた標高 12m の低い台地を中心として、その東西の沖積地を含めた広大な遺跡です。旧石器、縄文時代や後続する古墳～中世の遺跡もある複合遺跡です。

台地上には幅 2～4m、深さ約 2～3m、断面V字形の溝を東西約 80m、南北約 110m の楕円形にめぐらした環溝があり、環溝の内外には米やその他の食料を貯蔵するための堅穴（貯蔵穴）が多数掘り込まれています。

第29問 ふたつを合わせその間に溶かした青銅を流し込んで使われたとみられる、弥生時代の広形銅戈の鑄型両面が発見された遺跡は、次のどれか。

- ① 須玖岡本遺跡
- ② 高畑遺跡
- ③ 吉武高木遺跡
- ④ 岸田遺跡

正解について

正解は② 高畑遺跡です。

福岡市博多区にある「高畑遺跡」では、弥生時代後期前半（紀元 1 - 2 世紀ごろ）の広形銅戈の鑄型が 2 個（合わせ型としてセットで使用されたものと考えられる）が出土しています。

第30問 西新町遺跡の特徴として当てはまらないものは、次のどれか。

- ① 遺跡は福岡県立修猷館高等学校の敷地を中心に広がっている。
- ② 遺跡は海岸線に並行して東西に延びる砂丘上に立地している。
- ③ 遺跡では同時期の日本列島にはほとんどない竈（かまど）が、竪穴住居跡の半数以上に設置されていた。
- ④ 遺跡では朝鮮半島への交易品と考えられる勾玉や小玉などの玉類を生産していた。

正解について

正解は③ 遺跡では同時期の日本列島にはほとんどない竈（かまど）が、竪穴住居跡の半数以上に設置されていたです。

西新町遺跡では、同時期の日本列島にはほとんどないカマド（朝鮮半島の人々がこの地にやってきて、一定期間いた証拠となる）が竪穴住居跡の「20%」に設置されていました。

第31問 鴻臚館は時代によって名称が変遷しているが、時代順に正しく並んでいるものは次のどれか。

- ① 大宋国商客宿房→筑紫館→鴻臚館→鴻臚所
- ② 筑紫館→鴻臚所→鴻臚館→大宋国商客宿房
- ③ 筑紫館→鴻臚館→鴻臚所→大宋国商客宿房
- ④ 筑紫館→大宋国商客宿房→鴻臚所→鴻臚館

正解について

正解は③ 筑紫館→鴻臚館→鴻臚所→大宋国商客宿房です。

福岡の鴻臚館が歴史に姿を現したのは、688年で、最初は「筑紫館（つくしのむろつみ）」と呼ばれました。平安時代になって、中国・唐の外交を司った「鴻臚寺（こうろじ）」にならい「鴻臚館」と改称されました。この頃から鴻臚館は、外交から貿易の拠点へとその役割が変わり、約400年の間、対外交渉の窓口として重要な役割を担っていました。同様の施設は、京都（平安京）・大阪（難波）にも設けられましたが、遺跡が確認され、国指定の史跡となっているのは福岡の鴻臚館のみです。

第32問 江戸時代の福岡藩の地誌『筑前国続風土記拾遺』にも記載があるように古くから古瓦の出土が知られ、「寺」と線刻された須恵器の破片が見つかった遺跡は、次のどれか。

- ① 井尻 B 遺跡
- ② 白水廃寺
- ③ 柏原 M 遺跡
- ④ 城の原廃寺

正解について

正解は① 井尻 B 遺跡です。

「井尻 B 遺跡」からは、「寺」の刻書土器などとともに朝鮮半島や飛鳥の寺院の瓦に通じる多量の瓦が出土しており、瓦葺（ぶき）寺院があったと考えられています。

第33問 文永 11（1274）年の文永の役の際の古戦場のひとつであり、山頂付近に記念碑が建っている山は次のどれか。

- ① 高祖山
- ② 祖原山
- ③ 油山
- ④ 赤坂山

正解について

正解は② 祖原山です。

標高 33m。360 度の眺望がきく山頂の北側下に記念碑が建っています。



第34問 承天寺に碑がある「博多織の祖」とされる人物は次のどれか。

- ① 平田汲月
- ② 生田徳兵衛
- ③ 満田弥三右衛門
- ④ 岡崎屋嘉平

正解について

正解は③ 満田弥三右衛門です。

博多織は生地に張り厚みのある絹織物で、着物の帯として昔から人気があります。締めるときに「キュッキュッ」という独特の音がするのが特徴です。京都の西陣、群馬の桐生とともに日本の三大帯の一つに数えられています。

第35問 福岡の風景を描いた最も古い絵画作品でもある「蒙古襲来絵詞」に描かれていない場所は次のどれか。

- ① 鳥飼湯
- ② 住吉神社
- ③ 志賀海神社
- ④ 香椎宮

正解について

正解は④ 香椎宮です。

香椎宮は神功皇后が仲哀天皇のご神霊をこの地に祀ったのが始まりとされ、造営は神亀元（724）年に遡ります。現在の本殿は享和元（1801）年福岡藩主黒田齊清（長瀬）により再建された「香椎造」という名の日本唯一の建築様式です。

第36問 日本初の禅寺で山門には後鳥羽天皇が書いたとされる「扶桑最初禅窟」の扁額が掲げられている寺は次のどれか。

- ① 正定寺
- ② 聖福寺
- ③ 一行寺
- ④ 善導寺

正解について

正解は② 聖福寺です。

聖福寺は、建久6（1195）年に鎌倉幕府初代将軍源頼朝公からこの地を賜り、栄西禅師を開山として創建された日本最初の禅寺です。

第37問 中世の博多は2つの砂丘が連なった瓢箪（ひょうたん）のような形をしていた。13世紀後半以降、北側の砂丘の名称は、次のどれか。

- ① 唐浜
- ② 津浜
- ③ 息浜
- ④ 房浜

正解について

正解は③ 息浜です。

北側の砂丘は、現在の明治通りより北側の市街地部分にあたり、呉服町交差点付近で南側の砂丘とつながっていて、13世紀後半以降「息浜」と呼ばれていました。

第38問 博多の豪商・神屋宗湛が秀吉から所望された際、「日本領土の半分と交換ならば」と答えたといわれ、現在、福岡市美術館に所蔵されているものは次のどれか。

- ① 初花
- ② 利休小茄子
- ③ 博多文琳
- ④ 樽柴肩衛

正解について

正解は③ 博多文琳です。

「博多文琳」は、かつて博多の豪商・神屋宗湛が所持しており、豊臣秀吉や福岡藩初代藩主・黒田長政の所望をも固辞し続けましたが、二代藩主忠之の所望を受けて黄金二千両と知行五百石と引き換えに献上、その後は長く黒田家秘蔵の茶入となりました。

第39問 文明12(1480)年に博多を訪れた連歌師・宗祇は、その時の旅の記録を残した。その書名は次のどれか。

- ① 西国道中記
- ② 筑紫道記
- ③ 博多記
- ④ 西国諸国紀

正解について

正解は② 筑紫道記です。

「筑紫道記」は、周防(山口県)の守護大内政弘に招かれた宗祇が、文明12(1480)年9月6日に山口を出発し、太宰府・博多などをめぐり、10月12日に再び山口に帰着するまでの記録です。

第40問 慶長8（1603）年、京都妙覚寺の僧が、布教のため博多に来て、キリスト教神父と宗教論争で勝利したことにより、福岡藩初代藩主黒田長政から土地を与えられ建てた寺は次のどれか。

- ① 勝福寺
- ② 崇福寺
- ③ 聖福寺
- ④ 勝立寺

正解について

正解は④ 勝立寺です。

寺の名は、宗教論争に勝利したことにちなんで勝立寺と名付けられました。

第41問 16世紀後半、博多は幾たびも戦場となり焼け野原となった。次のうち博多に攻め入った軍の武将ではない者は次のどれか。

- ① 島津忠長
- ② 龍造寺隆信
- ③ 臼杵鑑続
- ④ 筑紫惟門

正解について

正解は③ 臼杵鑑続です。

「臼杵鑑続」は筑前守護であった大友氏の家臣で、当時の博多近辺の比恵川の流れを変更し、房州堀を築いたとされる武将です。

第42問 九州平定を終えた秀吉が九州国分を行ったときに、黒田孝高に分けた地域は次のどれか。

- ① 豊前国と肥前一郡半
- ② 筑前一郡半
- ③ 豊前国の六郡
- ④ 筑前と肥前一郡半

正解について

正解は③ 豊前国の六郡です。

秀吉は、島津氏に薩摩・大隈の二国に日向の諸県軍を、大友義統に豊後国を安堵しました。また、立花宗茂を大和、下妻、三潯の三郡の大名とし、黒田孝高に豊前国の六郡を、小早川隆景に筑前と肥前一郡半、筑後二郡を与えるなど、九州国分を行いました。

第43問 博多の人は七にちなんだことを好んだと言われているが、博多の七つと呼ばれるもののうち誤っているものは次のどれか。

- ① 七厨子
- ② 七小路
- ③ 七番
- ④ 七寺

正解について

正解は④ 七寺です。

博多の七つとは、現在確認できないものもありますが、

- ・七小路 一小路、中小路、金屋小路、奥小路、古小路、浜小路、対馬小路
- ・七番 竹若番、箔屋番、蔵本番、奈良屋番、釜屋番、麴屋番、倉所番
- ・七厨子 奥堂厨子、普賢堂厨子、瓦堂厨子、萱堂厨子、脇堂厨子、観音堂厨子、文珠堂厨子
- ・七堂 辻堂、奥堂、石堂、普賢堂、瓦堂、茅堂、脇堂
- ・七口 浜口、象口、瀧口、川口、堀口、蓮池口、渡唐口
- ・七観音 大嬢寺、妙音寺、観音寺、龍宮寺、聖福寺、乳峯寺、東長寺

第44問 秀吉の「唐入り」を回避しようと努力した博多を代表する貿易商人は次のどれか。

- ① 神屋宗湛
- ② 嶋井宗室
- ③ 大賀宗伯
- ④ 伊藤小左衛門

正解について

正解は② 嶋井宗室です。

嶋井宗室は中世の博多を代表する商人で、博多の名酒「練貫」の醸造販売などを行っていました。茶人としても有名で、千利休や堺の有力商人、織田信長、豊臣秀吉などの天下人とも親交がありました。

第45問 慶長5（1600）年9月、関ヶ原の合戦が行われた時の筑前国の領主は、次のどれか。

- ① 小早川隆景
- ② 黒田孝高（官兵衛）
- ③ 小早川秀秋
- ④ 黒田長政

正解について

正解は③ 小早川秀秋です。

筑前国の領主であった「小早川秀秋」は、関ヶ原の戦い後の論功行賞で、旧宇喜多秀家領の岡山藩 55 万石に加増・移封されました。

第46問 福岡藩で藩の財政再建のため、「仕組」という統制経済により生産が奨励され藩の専売とされたもののうち、福岡で多くのスイーツが発展したきっかけのひとつとなったものは次のどれか。

- ① 樫実蠟（はぜみろう）
- ② 鶏卵
- ③ 砂糖
- ④ 塩

正解について

正解は② 鶏卵です。

福岡藩では、領内特産物を保護し、藩財政の再建を図るために寛政8（1796）年に「仕組」という専売制を実施しました。この仕組のひとつが「鶏卵仕組」で、他に製塩仕組、石炭仕組、樫実蠟仕組がありました。中国から伝わった製粉技術、長崎街道（シュガーロード）で伝わった砂糖、そしてこの鶏卵仕組（専売制）により当時は高価かつ希少な鶏卵が他の地域よりも容易に入手できる環境にあったことが、福岡でスイーツが発展した要因とも言われています。

第47問 「風土がよく大藩であり、博多と福岡が橋で隔てられ、両市中の戸数は約一万二千軒、云々」と、岡山の地理学者・古川古松軒が天明3（1783）年に一人で九州を廻った旅の紀行である福岡が記載された旅行記は次のどれか。

- ① 西遊道記
- ② 筑前道記
- ③ 西遊雑記
- ④ 筑前雑記

正解について

正解は③ 西遊雑記です。

『西遊雑記』は岡山の地理学者・古川古松軒が天明3（1783）年に一人で九州を巡った旅の紀行です。その中で福岡のことが問題文のように記載されています。

第48問 福岡藩の御用商人としての地位を確立し、博多商人の代表格になった大賀家だが、正保4（1647）年にポルトガル船が来港禁止令を破り長崎に入港した際に福岡藩の兵の輸送や食料の調達を任された人物は次のどれか。

- ① 大賀宗九
- ② 大賀信好
- ③ 大賀要貞
- ④ 大賀宗伯

正解について

正解は④ 大賀宗伯です。

大賀宗伯は、正保4（1647）年にポルトガル船が来航禁止令を破り長崎に入港した際に、福岡藩の兵の輸送や食糧の調達を任されました。

第49問 生後8か月で家督を相続し、本草学に造詣が深く、長崎でシーボルトとも交流した福岡藩主は、次のどれか。

- ① 黒田継高
- ② 黒田綱政
- ③ 黒田斉清
- ④ 黒田長溥

正解について

正解は③ 黒田斉清です。

寛政7（1795）年から嘉永4（1851）年にかけて、十代福岡藩主を務めた「黒田斉清」のことです。

第50問 江戸時代、福岡城の城下町で春吉町への最寄りの出入り口であった門は、次のどれか。

- ① 薬院門
- ② 数馬門
- ③ 辻堂口門
- ④ 東取入口門

正解について

正解は② 数馬門です。

福岡側にあった「六ヶ所御門」と呼ばれる6つの門のうち、「数馬門」が春吉町への出入りに使われた門でした。

第51問 福岡藩勤王派の中心的人物で、筑前今様「皇御国（すめらみくに）の武士（もののふ）」の作者は次のどれか。

- ① 月形洗蔵
- ② 平野国臣
- ③ 中村円太
- ④ 加藤司書

正解について

正解は④ 加藤司書です。

筑前今様「皇御国（すめらみくに）の武士（もののふ）」は、福岡藩勤王派の中心的人物で、乙丑の獄で藩命により天福寺で切腹した加藤司書により書かれました。

第52問 明治20（1887）年に福岡で第5回九州沖縄八県連合共進会が開催されたが、会場となった東中洲の跡地は次のどれか。

- ① 裁判所
- ② 精錬所
- ③ 通信所
- ④ 藩校

正解について

正解は② 精錬所です。

明治20（1887）年2月10日から3月末までの50日間、東中洲の精錬所跡地で第5回九州沖縄八県連合共進会が開催されました。期間中、84万人を超える入場者で賑わいました。

第53問 萩の乱に関係し入獄。のちに自由民権運動に加わり、玄洋社を結成した人物は次のどれか。

- ① 高場乱
- ② 頭山満
- ③ 加藤司書
- ④ 武部小四郎

正解について

正解は② 頭山満です。

頭山満は安政2（1855）年生まれで、高場乱の興志塾で学び、自由民権運動に加わりました。大アジア主義を唱え、孫文の辛亥革命を支持し、後年は政界に大きな影響力を持ちました。

第54問 「音もなき 寛の水のしたたりも たりあまりたる 谷の一つ家」と詠んだ江戸時代後期の歌人は、次のどれか。

- ① 大隈言道
- ② 二川玉篠
- ③ 二川相近
- ④ 野村望東尼

正解について

正解は④ 野村望東尼です。

幕末の女流歌人として、また、明治維新の先覚者として異彩を放つ「野村望東尼」が、隠居所とした平尾山荘を読んだ和歌の一つです。

第55問 明治時代の博多駅では、駅前広場で駅員が汽車の発車前に鈴を鳴らす光景が見られたが、鈴を鳴らしていた時間は次のどれか。

- ① 5分前
- ② 10分前
- ③ 15分前
- ④ 20分前

正解について

正解は① 5分前です。

福岡には「博多時間」といって、博多の商人の家に行く時などは、客の迎え入れ準備をしている相手に迷惑をかけないように、少し遅れて行くのが礼儀とされるなど、内容によってはわざと遅れるという文化があります。しかし、鉄道は時間どおりに運行するため、明治時代の博多駅では、汽車の発車5分前に、駅前広場まで駅員が鈴を鳴らしながら知らせてまわるという光景が見られたそうです。5分前の鈴なので「五分鈴（ごぶんりん）」と呼ばれていました。

第56問 明治22(1889)年頃、世情を風刺した「オッペケペー節」が大流行した。その歌を歌った博多生まれの人物は次のどれか。

- ① 生田徳米衛
- ② 八尋利兵衛
- ③ 伊井蓉峰
- ④ 川上音二郎

正解について

正解は④ 川上音二郎です。

川上音二郎は、文久4(1864)年、筑前国博多中対馬小路町、現在の福岡市博多区対馬小路町中に生まれました。筑前黒田藩(福岡藩)出身の興行師・芸術家で、新派劇の創始者。川上の始めた書生芝居、壮士芝居はやがて新派となり、旧劇(歌舞伎)をしのぐ人気を博し、「新派劇の父」と称されています。川上家は代々博多で四国の藍玉を扱う商人で、父・専蔵は歌舞伎役者を鼻根にするなど遊芸を好む人だったそうです。

第57問 博多駅が開業し、博多一千歳川仮停車場間で鉄道が開通したのと同年にあった出来事は、次のどれか。

- ① 福陵新報の創刊
- ② 第五回九州沖縄八県連合共進会の開催
- ③ 福岡市の誕生
- ④ 福岡城内での歩兵第二十四連隊本部の設置

正解について

正解は③ 福岡市の誕生です。

博多駅が開業し、九州で初めて鉄道が開通したのは、福岡市が発足した「福岡市の誕生」と同年の明治22(1889)年でした。

第58問 曲淵ダムを水源とし（ ）浄水場を整備して福岡市内への水道水の供給が始まった。（ ）に当てはまるのは、次のどれか。

- ① 高宮
- ② 夫婦石
- ③ 平尾
- ④ 鴻巣山

正解について

正解は③ 平尾です。

大正12(1923)年、曲淵ダムを水源地とし、筑紫郡八幡村(現 福岡市中央区)の「平尾」浄水場が整備されて、各地への水道水の供給が始まりました。

第59問 昭和21(1946)年、横行する闇市に対抗して公正な価格で買い物ができる西日本公正商店街が構想された。翌年に商都福岡復興のさきがけとなった綱場商店街と（ ）商店街ができた。（ ）に入るのは次のどれか。

- ① 麴屋商店街
- ② 川端通商店街
- ③ 中洲商店街
- ④ 新天町商店街

正解について

正解は④ 新天町商店街です。

昭和20(1945)年8月の終戦からまもなく、西日本新聞社の戦後対策本部が「西日本公正商店街」構想を提唱。同社の別館となっていた九州日報の旧社屋を社交場「西日本会館」とし、その南側に当たる学校跡地に商店街を設け、復興の拠点にしようという計画でした。昭和20(1945)年12月、戦後復興の第一弾として新天町商店街の起工式が開催され、商店街名は、「新しい天神町を創る」という思いから新天町と命名されました。

第60問 福岡の高度経済成長の象徴と言われる、昭和39（1964）年にオープンしたレジャー施設「博多パラダイス」のメイン施設であるポートタワーが建てられた場所は次のどれか。

- ① 須崎埠頭
- ② 博多埠頭
- ③ 箱崎埠頭
- ④ 中央埠頭

正解について

正解は② 博多埠頭です。

博多港のシンボルとして親しまれており、高さは100mで、地上70mの展望室からは360度の大パノラマを望むことができます。

設計は、昭和29（1954）年に誕生した名古屋テレビ塔をはじめ、（2代目）通天閣や別府タワー、さっぽろテレビ塔、そして、昭和33（1958）年に完成した東京タワーや2代目通天閣などを手掛けた「塔博士」内藤多仲（ないとう たちゅう）氏の設計によるもので、「タワー6兄弟の末っ子」と呼ばれています。



第61問 平成17（2005）年3月20日に発生した福岡県西方沖地震の被害状況で正しいのは、次のどれか。

- ① 死者2人、負傷者2204人、住宅の全壊244棟、半壊553棟、一部損壊12338棟
- ② 死者0人、負傷者204人、住宅の全壊44棟、半壊153棟、一部損壊1338棟
- ③ 死者1人、負傷者1204人、住宅の全壊144棟、半壊353棟、一部損壊9338棟
- ④ 死者0人、負傷者604人、住宅の全壊74棟、半壊253棟、一部損壊4338棟

正解について

正解は③ 死者1人、負傷者1204人、住宅の全壊144棟、半壊353棟、一部損壊9338棟です。

福岡県西方沖地震は、福岡市中心部の北西約30km付近の深さ9kmを震源とするマグニチュード7.0の横ずれ断層型の地震で、その被害状況は「死者1人、負傷者1204人、住宅の全壊144棟、半壊353棟、一部損壊9338棟」でした。

第62問 平成23(2011)年、現博多駅ビルが開業し九州初進出の阪急百貨店が入店したが、昭和41(1966)年から旧駅ビルに入店していたデパートは次のどれか。

- ① エレデ博多寿屋
- ② 博多井筒屋
- ③ 福岡玉屋
- ④ 博多大丸

正解について

正解は② 博多井筒屋です。

昭和41(1966)年から平成19(2007)年にかけて、博多駅旧駅ビルで「博多井筒屋」が約40年間店舗営業をしていました。

第63問 写真は、太平洋戦争時の福岡大空襲での消火活動や昭和期の福岡大洪水の際、市民に井戸水を供給した手押しポンプである。その通りの名称は次のどれか。

- ① 昭和通り
- ② 明治通り
- ③ 住吉通り
- ④ 大博通り



正解について

正解は④ 大博通りです。

周辺の住民から、親しみを込めて「おポンプ様」と呼ばれ保存されており、「大博通り」沿いにある博多三井ビル2号館(博多区店屋町)前に設置されています。

第64問 福岡市有形文化財に指定されている太平洋戦争前に建てられた木造建築で、令和5（2023）年に大規模な修復工事が終了し、建築当時の外観を取り戻した施設は、次のどれか。

- ① 住吉神社能楽殿
- ② 白鬚神社拝殿
- ③ 大濠公園能楽堂
- ④ 櫛田会館

正解について

正解は① 住吉神社能楽殿です。

住吉神社（博多区住吉3丁目）にある「住吉神社能楽殿」は、戦前に建てられた現存する数少ない木造建築で、その歴史的価値が評価されて福岡市有形文化財（建造物）に指定されています。建物の老朽化が目立つことから、市は宿泊税を活用して整備を行い、令和5（2023）年10月にリニューアルされました。



第65問 博多松ばやしの「古式傘鉾御神入」を行う神社は次のどれか。

- ① 住吉神社
- ② 筥崎宮
- ③ 櫛田神社
- ④ 警固神社

正解について

正解は③ 櫛田神社です。

古くより博多の氏神・総鎮守として信仰を集めている神社であり、7月の博多祇園山笠や10月の博多おくんちなどの祭事をおこないます。5月の博多松囃子（博多どんたく）は厳密には櫛田神社の祭事ではないものの、松囃子一行は櫛田神社から出発するしきたりになっており、博多どんたく港まつりの起源と言われ、国の重要無形民俗文化財、「博多松囃子」の神事を行います。

第66問 博多祇園山笠では、7月15日午前4時59分、太鼓を合図に7つの流の山笠が順次櫛田神社の境内に駆け込み、中心部に立てられた旗の周りを廻って博多の街へ飛び出していくが、その旗に書かれている文字は次のどれか。

- | | |
|------|------|
| ① 稜威 | ② 山留 |
| ③ 清道 | ④ 祇園 |

正解について

正解は③ 清道です。

「清道」の旗は櫛田神社境内、東長寺前、承天寺前の合計3箇所に設置されます。

それぞれの清道を廻るのには意味があり、櫛田神社は、山笠を祇園様に奉納するため、東長寺は、櫛田神社と縁の深いお寺でその昔櫛田神社に神官が不在だった頃に、東長寺の住職が祝詞をあげていたことへの恩に報いるため、承天寺は、開祖である聖一国師が疫病退散の祈願のために甘露水を撒いて廻ったことが山笠のはじまりと伝えられています。

第67問 令和5（2023）年に開催された世界水泳選手権のマスコットキャラクターであるシーライとシャーニーには、博多の伝統行事の衣装を着たバリエーションがあったが、彼らが着なかったのは次のどれか。

- ① 博多どんたく
- ② 博多にわか
- ③ 博多祇園山笠
- ④ 博多松囃子



正解について

正解は④ 博多松囃子です。

世界水泳 2023 福岡大会の公式マスコットである「シーライ」と「シャーニー」。このマスコットには「博多祇園山笠」「博多どんたく」「博多にわか」の博多の祭りや伝統芸能の衣装に身を包んだコラボバージョンが登場。ユニクロではこのコラボバージョンのシーライとシャーニーをプリントしたTシャツ等、自分だけのオリジナルアイテムが作れるサービスも行われました。

第68問 博多の名物として挙げられる「おきゅうと」が紹介されている、江戸幕府主導で編纂された書物の福岡藩元控え記録の名称は次のどれか。

- ① 黒田家譜
- ② 筑前国風土記
- ③ 筑前国産物帳
- ④ 筑前祭事図記

正解について

正解は③ 筑前国産物帳です。

『筑前国産物帳』は、江戸幕府が諸国に提出を命じた享保・元文産物帳の国元控え本です。福岡藩では6代藩主黒田継高の命により藩儒竹田定之進、藩医小野玄林が編纂担当者となり、2年掛かりで福岡藩領内の産物を調査し、動植物や鉱物など指定された項目に沿って、地元での呼称と特徴、味や効用などをとりまとめました。

第69問 博多芸者を題材に、作家の火野葦平が書いた小説は次のどれか。

- ① 博多芸者
- ② 博多をどり
- ③ 馬賊芸者
- ④ 萱堂芸者

正解について

正解は③ 馬賊芸者です。

日露戦争後、満州帰りの博多芸者二人の鼻息荒く客を客とも思わぬ豪気さが人気を呼び、馬賊芸者というあだ名がついたといわれています。

第70問 おおよそ90の店舗が立ち並ぶ、商店街「新天町」の中央広場にある「メルヘンチャイム」で18時に流れる福岡の民謡は次のどれか。

- ① 黒田節
- ② 正調博多節
- ③ 炭坑節
- ④ ぼんち可愛いや

正解について

正解は① 黒田節です。

メルヘン広場にある大時計塔「メルヘンチャイム」は、昭和56(1981)年7月26日に完成しました。毎日9時から20時まで毎時違う曲が奏でられており18時には黒田節が奏でられています。



第71問 川上音二郎率いる一座がこけら落としを行った博多座(初代)があった場所は、次のどれか。

- ① 東公園
- ② 上呉服町
- ③ 御供所町
- ④ 中洲

正解について

正解は① 東公園です。

明治43(1910)年、川上音二郎は現在の「東公園」の場所に2階建て、収容人数1,000名、博多座と言う名の洋風の劇場を建てました。現在の博多座は、この劇場の名前を踏襲したものです。

第72問 昭和55(1980)年前後より、後に「()ロック」と呼ばれるようになったシーナ&ロケッツやザ・ロッカーズらによるロックの新しい音楽ムーブメントが福岡の地で起こった。()に当てはまるのは、次のどれか。

- ① バリカタ
- ② 親不孝
- ③ 博多もん
- ④ めんたい

正解について

正解は④ めんたいです。

当時、福岡市中央区にある親不孝通りを中心にフォークやロックの新しい音楽のムーブメントが起こり、後に「めんたい」ロックと呼ばれました。

第73問 福岡市動物園が最初に開園した場所は次のどれか。

- ① 南公園
- ② 西公園
- ③ 東公園
- ④ 大濠公園

正解について

正解は③ 東公園です。

昭和8（1933）年8月、昭和天皇即位御大典記念事業として東公園内に開園されました。敷地面積5,096坪、建設費は15万円、飼育動物は哺乳類65種164点、鳥類124種500点を数え、初日の入園者数は約5,000人だったそうです。

第74問 1月と2月に養殖漁業を行い、旬を迎える福岡の海産物は次のどれか。

- ① コノシロ、セイゴ
- ② ブリ、フグ
- ③ ノリ、ワカメ
- ④ シャコ、クルマエビ

正解について

正解は③ ノリ、ワカメです。

対馬海流が南西から北東に流れ、水深200メートル以上の大陸棚が続く豊かな海岸線に面した福岡では、1年中海の恵みを味わうことができます。1月にはノリ、2月にはワカメが出始め、季節の味を楽しめます。

第75問 写真の島は、周辺に対馬海流が流れていて、気候は温暖、島全体は緑に覆われており、南斜面は中腹まで段々畑が続いているが次のどれか。

- ① 能古島
- ② 柱島
- ③ 小呂島
- ④ 玄界島



正解について

正解は③ 小呂島です。

「小呂島」は、能古渡船場から福岡市営渡船で65分で行くことができます。

第76問 博多弁の「ふてえがってえ」の意味は次のどれか。

- ① 動作がのろい
- ② 驚いた
- ③ 横柄だ
- ④ 大きい

正解について

正解は② 驚いたです。

「これは驚いた」という意味の博多弁で、「ふてーがってーな、どーじゃろかい（これは驚いた、どうだろう）」のような使い方をします。博多にわかを決まり文句にもなっています。

第77問 「お前あ、船着き場における鳥ば観察に来たて言いよったが、どげな鳥ば見るつもりや？ウミネコか、カモメや？」「いや、()ば見に来た」 博多にわかの落ちとして考えた場合、()に入る最も適切な語句は次のどれか。

- ① 焼き鳥
- ② つやつけとうと
- ③ アホウドリ
- ④ 鳩(はと)

正解について

正解は④ 鳩(はと)です。

博多仁和加振興会のホームページ上に公開されている博多にわか集から、らん梅さんの「海の鳥」という作品です。落ちは原則として同音異義語で落とすことになっており、「鳩(はと)」ばと波止場が、かけられています。

第78問 福岡城の復元模型や古地図などを展示する、中央区城内にある施設は次のどれか。

- ① 福岡城むかし探訪館
- ② 三の丸スクエア
- ③ 松風園
- ④ 福岡市赤煉瓦文化館

正解について

正解は① 福岡城むかし探訪館です。

福岡城むかし探訪館は、平成24(2012)年4月に開館した施設です。古地図や再現模型を通して、国史跡である福岡城・鴻臚館を様々な角度から身近に楽しく体験できる施設です。



第79問 福岡市海づり公園に隣接する施設は次のどれか。

- ① のこのしまアイランドパーク
- ② 唐泊恵比須カキ小屋
- ③ 福岡市鮮魚市場
- ④ マリンワールド海の中道

正解について

正解は② 唐泊恵比須カキ小屋です。

唐泊恵比須かき（からとまりえびすかき）は、濃厚でプリプリの身と大きく育った歯ごたえのある貝柱が特徴です。毎年11月頃から3月頃まで海釣り公園緑地に、唐泊恵比須かき食べられるカキ小屋がオープンしています。

第80問 令和5（2023）年6月末現在、福岡市で登録人口が最も多い小学校区は、次のどれか。

- ① 西新
- ② 平尾
- ③ 那珂
- ④ 千早

正解について

正解は② 平尾です。

福岡市発表（令和5（2023）年6月末現在）の小学校校区別登録人口が最も多いのは「平尾」小学校区で、25,453人でした。