

第1問 「福岡音楽都市協議会」は令和4（2022）年4月に、福岡市初となるグランドピアノのストリートピアノを設置した。その場所はどこか。

- ① JR 博多シティ
- ② 福岡空港国際線旅客ターミナル
- ③ キャナルシティ博多
- ④ ベイサイドプレイス博多

正解について

正解は④ ベイサイドプレイス博多です。

ストリートピアノの設置は市内ではソラリアプラザ1階(令和3年10月設置)に続き2台目ですが、グランドピアノの設置は福岡初です。

第2問 福岡ソフトバンクホークスは令和4（2022）年3月、プロ野球球団として初めてファウルポールのネーミングライツ契約を結んだ。福岡 PayPay ドームにあるファウルポールの名称は、次のどれか。

- ① 千鳥屋チロリアンポール
- ② 明月堂博多通りもんポール
- ③ マルタイ棒ラーメンポール
- ④ ハウス食品うまかつちゃんポール

正解について

正解は③ マルタイ棒ラーメンポールです。

福岡ソフトバンクホークスの PayPay ドーム主催公式戦において、ホークス選手が「マルタイ棒ラーメンポール」に打球を当てた場合、株式会社マルタイより選手へ「棒ラーメン1年分」が贈呈されます。

第3問 福岡市が彩りにあふれたアートのまちづくりを目指して取り組んでいる「Fukuoka Art Next」の内容として誤っているものはどれか。

- ① アートを身近に感じられるよう福岡で活躍しているアーティストの作品を紹介。
- ② アーティストの成長・交流拠点「アーティストカフェ」を開設・運営。
- ③ 若手アーティストの作品を購入し福岡市美術館の所蔵品として展示。
- ④ 国内外から現代アートのアーティストを公募し、創造活動を支援。



正解について

正解は③ 若手アーティストの作品を購入し福岡市美術館の所蔵品として展示です。

若手に限らず、条件に合ったアーティストが対象となります。アーティストの国籍、年齢、在住地は問わず、ユニット、グループでの応募も可能となっています。

第4問 西鉄天神大牟田線に開業予定の新駅「桜並木駅」の記述について、正しいものはどれか。

- ① 雑餉隈駅～春日原駅間に設置される。
- ② 駅のイメージカラーは桜色を選定した。
- ③ 地域の皆さまに末永く愛される駅になってほしいと福岡市がつけた。
- ④ 2023年度前半に開業予定

正解について

正解は① 雑餉隈駅～春日原駅間に設置されます。

令和6年春に雑餉隈駅～春日原駅間に開業予定です。新駅南側にある桜並木は、毎年春に美しい桜を咲かせています。

第5問 令和4（2022）年に設置された飾り山笠のうち、前年までと設置場所が変更された飾り山笠がひとつある。その飾り山笠が設置されたのは次のうちどこか。

- ① 天神ビジネスセンター
- ② 大名ガーデンシティ
- ③ マークイズ福岡
- ④ アクロス福岡

正解について

正解は③ マークイズ福岡です。

福岡 paypay ドームの飾り山笠はこれまで屋外に設置されていましたが、令和4年はマークイズ福岡の中に変更されました。

第6問 令和4（2022）年4月にオープンした「ららぽーと福岡」にない施設は次のうちどれか。

- ① キッザニア福岡
- ② レンタル家庭菜園
- ③ 陸上トラック
- ④ 福岡市内の有名屋台を集めた屋台村

正解について

正解は④ 福岡市内の有名屋台を集めた屋台村です。

ららぽーと福岡は、最新トレンドを発信するショップから、話題の飲食店まで、全222店舗が入っています。キッザニア福岡、手ぶらで楽しめる貸し農園「シェア畑」、陸上トラックなどがあります。

第7問 博多駅周辺で進める再開発の促進事業「博多コネクティッド」の第1号となったオフィスビル「博多イーストテラス」が建設されたのは次のうちどこか。

- ① 藤田公園跡地
- ② 福岡東総合庁舎敷地
- ③ 西日本シティ銀行本店ビル跡地
- ④ 博多スターレーン跡地

正解について

正解は④ 博多スターレーン跡地です。

「博多イーストテラス」はNTT 都市開発株式会社および大成建設株式会社の2社で博多スターレーン跡地を開発し、令和4（2022）年8月に竣工されました。

第8問 最先端技術などを活用したまちづくりで、社会課題解決を目指す「福岡スマートイースト推進コンソーシアム」が、令和4（2022）年5月26日、福岡市東区の貝塚公園で試乗会を実施した一人乗り自動運転モビリティの名前を何というか。

- ① ラクロ
- ② コムス
- ③ Q-CAR
- ④ i-ROAD

正解について

正解は① ラクロです。

ラクロは時速 6km以下で歩道を走行し、歩行者用信号を認識して、自動で停止、発進もできる乗り物で、近距離の目的地間の移動や大型商業施設、病院など様々なシチュエーションでの利用が期待されています。

第9問 西戸崎地区には、かつて米軍基地があった。これにちなんで地元有志や志賀商工会が中心となり「西戸崎にアメリカの街を再び」を合言葉に行っている町おこしを何というか。

- ① キャンププロジェクト西戸崎
- ② キャンププロジェクト海の中道
- ③ キャンプイーストサイドプロジ
- ④ キャンプハカタプロジェクト

正解について

正解は④ キャンプハカタプロジェクトです。

志賀商工会が企画した町おこし事業のひとつで「ウォール&シャッターアートイベント」や JR 西戸崎駅前に立体文字のオブジェを設置するなどの取り組みを実施しています。

第10問 「ユニバーサル都市・福岡」の実現に向けて、福岡市では身近な場所にベンチを設置する「ベンチプロジェクト」に取り組んでいる。このベンチの通称はどれか。

- ① こねこのベンチ
- ② あなたのベンチ
- ③ おさるのベンチ
- ④ みんなのベンチ

正解について

正解は③ おさるのベンチです。

「ベンチプロジェクト」では、ベンチ購入費の補助などを行っており、ふくおか応援寄付（福岡市へのふるさと納税）の寄付先の一つにもなっています。

第11問 令和4（2022）年、サザエさん発案の地である磯野広場に設置されたものは次のうちどれか。

- ① A
- ② B
- ③ C
- ④ D



正解について

正解は① Aです。

サザエさん・カツオくん・ワカメちゃんの像のある磯野広場には新しくベンチが設置され、ベンチには3人をかたどったシルエットがあります。

第12問 文永11(1274)年におきた元寇の際に、初めて文献に現在の「百道」にあたる地名が出てくるが、その時に記載されていた地名は次のうちどれか。

- ① 百道松原
- ② 百路原
- ③ 百路松原
- ④ 紅葉原

正解について

正解は② 百路原です。

元寇の際、上陸した元軍を鎌倉幕府の武士たちが現在の福岡市域の各地で迎え撃ちます。肥前の武士福田兼重は鳥飼から「百路原」に撤退する元軍を追いかけ、自分も胸や腰回りに3本の矢を受けながら奮闘したと伝えられています。

第13問 戦時中、有事に備えるため、「国民皆泳」をキャッチフレーズに、海やプールでの水泳が推奨された。これを受けて、福岡で結成された組織を何というか。

- ① 日本海洋少年団
- ② 少年団日本連盟
- ③ 福岡市海洋少年団
- ④ 福岡県海洋スポーツ協会

正解について

正解は③ 福岡市海洋少年団です。

国家総動員法が公布された昭和13(1938)年、海を「道場」として青少年を鍛錬することを目的に大日本海洋少年団が東京で結成されます。これを受けて福岡でも福岡市海洋少年団が結成されました。

第14問 平成元(1989)年3月17日に開幕した「アジア太平洋博覧会—福岡'89(よかトピア)」。同年9月3日までの171日間の来場者数は次のうちどれか。

- ① 161万9,893人
- ② 511万8,893人
- ③ 822万9,399人
- ④ 1,277万8,958人

正解について

正解は③ 822万9,399人です。

海外37の国と地域、2つの国際機関、1056の国内企業・団体が参加したこの博覧会では、国内33館・海外10館のパビリオン、のべ8881回開催された各種のイベントで、多くの人びとが新しい「であい」を楽しみ、思い出を作りました。

第15問 韓国出身で一貫して「犬」をモチーフとした作品を制作する作家 申明銀が制作し、シーサイドももちのパブリックスペース「エアロギャラリー“デューン”」に設置してある、画像のアート作品の名称はなにか。

- ① ドッグ
- ② バルーンドッグ
- ③ パピー
- ④ プードル



正解について

正解は④ プードルです。

1994年に制作されたアート作品「Poodle」は韓国出身の現代美術家、申明銀の代表作です。

第16問 博多港が引揚港として果たした役割を記念して、恒久平和を願って建てられた写真の記念碑の作品名はどれか。

- ① 大きな愛の鳥
- ② 泉「松の実」
- ③ 那の津往還
- ④ ウォーターランド



正解について

正解は③ 那の津往還です。

作者は彫刻家・豊福知徳氏で、高さ15メートル、長さ17メートル。平成8年3月に竣工しました。

第17問 平成元（1989）年に百道・地行地区で開催された「アジア太平洋博覧会―福岡'89（よかトピア）」を契機に発足した事業でないものはどれか。

- ① アジアマンス
- ② FUKUOKA MUSIC MONTH
- ③ アジア太平洋子ども会議・イン福岡
- ④ アジア太平洋都市サミット

正解について

正解は② FUKUOKA MUSIC MONTHです。

アジア太平洋子ども会議・イン福岡は、よかトピアへの参加事業としてスタートしました。平成2（1990）年にアジアマンス、平成6（1994）年には「アジア太平洋都市サミット」の開催が始まりました。

第18問 「アジア太平洋博覧会－福岡'89（よかトピア）」の翌年の平成2（1990）年から、よかトピア通りの西新通り交差点の一角に大きなテントが張られ、ロングラン公演されたミュージカルの題名はどれか。

- ① オペラ座の怪人
- ② ウェスト・サイド・ストーリー
- ③ キャッツ
- ④ クレイジー・フォー・ユー

正解について

正解は③ キャッツです。

劇団四季のミュージカル「キャッツ」が公演され、その人気から公演は平成2（1990）年4月20日から11月19日までのロングランとなりました。

第19問 福岡市営渡船で航路がない島は次のどれか。

- ① 小呂島
- ② 能古島
- ③ 玄界島
- ④ 大机島

正解について

正解は④ 大机島です。

福岡市営渡船の航路は、博多～志賀島、博多～玄界島、姪浜～能古島、姪浜～小呂島の4航路となっています。

第20問 令和元（2019）年、11世紀後半～12世紀前半の交易港跡とみられる石積み遺構が見つかった場所はどこか。

- ① 地下鉄七隈線延伸工事地
- ② 櫛田神社敷地
- ③ 博多中学校改修工事地
- ④ 冷泉小学校跡地

正解について

正解は④ 冷泉小学校跡地です。

平成30（2018）年4月に冷泉小学校跡地の発掘調査に着手し、令和元（2019）年10月29日に11世紀後半～12世紀前半の港の護岸と考えられる遺構の発見しました。

第21問 シーサイドももちには、パブリックアートやモニュメントが多数あるが、写真の作品名と作者は次のどれか。

- ① ウルトラファインド／椿昇
- ② NIGHT SCENE／ジャン＝フランソワ・ブラン
- ③ ミラー・ニジンスキー／バリー・フラナガン
- ④ NOSTALGIA OF CIRCULATION／崔在銀



正解について

正解は① ウルトラファインド／椿昇です。

1994年に制作された「エアロギャラリー”デューン”」のアート作品で、作者は1980年代から活躍する現代美術作家の椿昇氏です。

第22問 昭和17（1942）年に百道海水浴場南側の空き地で開催された「大東亜建設大博覧会」。その準備の中心となって活躍し、櫛田神社の大お多福面を企画したことで知られる人物は誰か。

- ① 田中諭吉
- ② 黒田長禮
- ③ 安武孝一
- ④ 原田平五郎

正解について

正解は① 田中諭吉です。

「大東亜建設大博覧会」は西日本新聞社主催で開催され、西日本新聞社の企画広報部にいた田中諭吉氏が中心となり準備が進められました。

第23問 大正7（1918）年に開場した百道海水浴場を主催していたのは、次のどれか。

- ① 九州日報社
- ② 福岡日日新聞社
- ③ 九州水力電気
- ④ 九州電燈鉄道

正解について

正解は② 福岡日日新聞社です。

福岡日日新聞社（のちの西日本新聞社）は、自社が発行する「福岡日日新聞」で盛大にこの新事業を宣伝し、とくに百道は松が豊かに繁って白い砂浜が広がり、志賀島や西公園、鶯来島、能古島を望む風光明媚な場所だと絶賛しています。

第24問 縄文時代草創期の集落跡であり、斜面を背に竪穴住居が立ち並んでいたと考えられる大原D遺跡の説明として誤っているものはどれか。

- ① 出土した石器は石鏃（やじり）が非常に多い。
- ② 南向きの急斜面を背にした狭い平坦地に繰り返し住居が作られた。
- ③ 貝類とともに塞ノ神式土器や黒曜石が出土した。
- ④ 石斧・磨石など磨製石器が少ない。

正解について

正解は③ 貝類とともに塞ノ神式土器や黒曜石が出土した です。

大原D遺跡は、縄文時代早期から晩期に至る生活跡と古代から中世に至る製鉄関係の遺跡になっています。博多湾に面したこの地区は、砂鉄を含む花崗岩系の低広陵、山地からなり、縄文時代には良好な食糧資源を提供し、また河川の浸食作用により製鉄に必要な砂鉄と木炭が手に入る自然環境に恵まれた立地となっています。



福岡市埋蔵文化財センター所蔵

第25問 現在の糸島市の平原遺跡から出土した伊都国の繁栄を象徴する世界最大の銅鏡である「内行花文鏡」の直径と重さの組み合わせとして正しいのはどれか。

- ① 直径 46.5 cm—重さ約 8 kg ② 直径 46.5 cm—重さ約 20 kg
③ 直径 60.5 cm—重さ約 8 kg ④ 直径 60.5 cm—重さ約 20 kg



国（文化庁）保管

正解について

正解は① 直径 46.5 cm—重さ約 8 kgです。

平原遺跡は弥生時代終末期に造られたものです。副葬品として銅鏡 40 枚、鉄刀 1 本、ガラス製勾玉などの玉類が多数発見されており、ひとつの墓から出土した銅鏡の枚数は弥生時代としては日本一です。

第26問 「倭奴国」の王が後漢から、志賀島で出土した金印と考えられる印綬を受け取ったのは西暦何年か。

- ① 30 年 ② 57 年
③ 75 年 ④ 107 年

正解について

正解は② 57 年です。

1784 年に、現在の福岡市東区志賀島で発見されました。島に住む農民が田んぼに水をひく溝を修理していたところ、偶然、発見されたといわれています。金印の印面には、「漢」「倭奴」「国王」という 5 文字が三行にわたって刻まれています。つまみは、蛇がとぐろを巻いていて、紐のようなものを通す孔があいています。



福岡市博物館所蔵

第27問 元岡・桑原遺跡群では、8世紀の大規模な工房跡が見つっている。そこでつくっていたものはなにか。

- ① 鉄
- ② 銅鏡
- ③ 勾玉
- ④ 埴輪

正解について

正解は① 鉄です。

元岡・桑原遺跡では、粘土を積み上げて長方形の炉を設け、その中に砂鉄と木炭を入れ、高熱で砂鉄を溶かして鉄を作ったとされています。



福岡市埋蔵文化財センター所蔵

第28問 古墳名とその墳形の組み合わせとして正しいのはどれか。

- ① 老司古墳一方墳
- ② 夫婦塚1号墳一円墳
- ③ 丸隈山古墳一方墳
- ④ 寺塚穴観音古墳一円墳

正解について

正解は④ 寺塚穴観音古墳一円墳です。

老司古墳は、那珂川西岸の標高約40メートルの丘陵上に前方部を南に向けて築かれた「前方後円墳」です。夫婦塚1号墳は、明治時代末に開墾されて農地になり、横穴式石室は残存していませんが、石室全長は10.5m、周溝内側で一辺約22mの方墳です。丸隈山古墳は、5世紀前半の前方後円墳で、墳長85m、市内最大規模の大きさで、石室の前は広場になっており、毎年8月には、この場所で宇田川原豊年獅子舞（市指定無形民俗文化財）が奉納されます。

第29問 「今よりは秋づきぬらしあしひきの〔 〕にひぐらし鳴きぬ」。これは遣新羅使が詠んだ歌である。〔 〕内に入る言葉はどれか。

- ① 荒津の崎
- ② 山松かげ
- ③ 可也の山辺
- ④ 荒戸の森

正解について

正解は② 山松かげです。

8世紀、遣新羅使が、筑紫館(後の鴻臚館)で故郷の大和に残した家族に向けて詠んだ歌です。

福岡城むかし探訪館の裏に「筑紫の館」万葉歌碑があります。



「筑紫の館」万葉歌碑
(提供：福岡市)

第30問 鴻臚館は時代によって名称が変遷しているが、それを時代順に正しく並べているのはどれか。

- ① 筑紫館→鴻臚所→鴻臚館→大宋国商客宿房
- ② 筑紫館→大宋国商客宿房→鴻臚所→鴻臚館
- ③ 筑紫館→鴻臚館→鴻臚所→大宋国商客宿房
- ④ 大宋国商客宿房→筑紫館→鴻臚館→鴻臚所

正解について

正解は③ 筑紫館→鴻臚館→鴻臚所→大宋国商客宿房です。

筑紫の鴻臚館は、飛鳥時代から平安時代後半まで、わが国の古代を通じて対外交渉の窓口であり続けた唯一の施設です。鴻臚館が果たした役割は、対外的機能として外国人の迎接・滞在、軍事的機能として防衛拠点、滞在する外国人の出入国管理・監督など多岐にわたっていたと言われています。



鴻臚館跡展示館
(提供：福岡市)

第31問 弘安の役後、元の襲来に備え、九州の御家人を統率するために設置された機関はなにか。

- ① 九州探題
- ② 鎮西探題
- ③ 異国警固番役
- ④ 六波羅探題

正解について

正解は② 鎮西探題です。

元寇後、鎌倉幕府が筑前国博多に設置した九州地域の統治機関およびその長官の呼称です。

第32問 日本で最初の茶の本と言われている、栄西が著述した書はなにか。

- ① 清良記
- ② 南方録
- ③ 喫茶養生記
- ④ 養生訓

正解について

正解は③ 喫茶養生記です。

栄西禅師は中国からお茶の木を持ち帰り、聖福寺の境内や脊振山に植えたと伝わっています。聖福寺には茶道の文化が今も伝えられており、四頭茶会という古い形式の茶会が行われています。

第33問 宋の商人がもたらした写真の井戸は何と呼ばれているか。

- ① 曲物井戸
- ② 結い桶井戸
- ③ 張子井戸
- ④ 離し桶井戸



正解について

正解は② 結い桶井戸です。

結い桶は鴻臚館に代わって貿易の拠点となった博多に、宋の商人がもたらしたものと考えられています。以後、博多を中心とした地域では井戸側（井戸の側壁を囲んで、土砂が崩れ落ちないようにしたもの）として一般的になりますが、全国的に広がるのは15世紀以降です。

第34問 博多が拠点であった日宋貿易において、需要が高かった日本からの輸出品はどれか。

- ① 陶磁器
- ② 香料
- ③ 螺鈿細工
- ④ 銅銭

正解について

正解は③ 螺鈿細工です。

仁治3年(1242) 宋出身の貿易商・謝国明が創建し、寺蔵の釈迦三尊像（鎌倉時代）、禅家六祖像（鎌倉時代）、銅鐘（高麗時代）は国の重要文化財に指定されています。

第35問 謝国明が聖一国師を開山に迎えて創建した承天寺の写真はどれか。

① A

② B

③ C

④ D



正解について

正解は④ Dです。

仁治3年(1242)宋出身の貿易商・謝国明が創建し、寺蔵の釈迦三尊像(鎌倉時代)、禅家六祖像(鎌倉時代)、銅鐘(高麗時代)は国の重要文化財に指定されています。

第36問 大友氏の家臣で、毛利氏と立花山城をめぐる激戦を繰り返し、後に立花山城城主となったのは誰か。

① 戸次道雪

② 臼杵鑑統

③ 高橋紹運

④ 高橋統増

正解について

正解は① 戸次道雪です。

豊後国大野郡鎧岳城の戸次親家の嫡男として誕生しました。道雪は永禄4(1561)年大友氏の加判衆に列なり、筑後の方分(地域ごとの統治責任者)を務めるなど、大友義鎮の重臣として活躍しました。

第37問 博多に進出した龍造寺隆信がその後、島津・有馬連合軍に敗れた戦いはどれか。

- ① 安楽平城の戦い
- ② 沖田畷の戦い
- ③ 多々良浜の戦い
- ④ 耳川の戦い

正解について

正解は② 沖田畷の戦いです。

天正12（1585）年3月24日朝から龍造寺隆信は兵25000を率いて、有馬晴信・島津義久軍8000と沖田畷（おきたなわて）で戦いました。地理に不案内な上、大軍を誇りに油断していたのか、龍造寺軍は苦戦を強いられ、その日のうちに大将の隆信が島津軍の川上左京亮に首をはねられて戦は終わりました。

第38問 博多には中世の町衆の名が刻まれた碑が残るが、次のうち「濡衣塚」と呼ばれるものはどれか。

- ① 康永三年銘梵字板碑
- ② 永和三年銘梵字板碑
- ③ 地藏菩薩像板碑
- ④ 嘉暦三年銘自然石梵字板碑

正解について

正解は① 康永三年銘梵字板碑です。

板状の玄武岩の自然石で、高さ165cm、幅145cm、厚さ20～25cm。もとは、聖福寺西門近くにはありましたが、江戸時代に石堂橋の端に移され、近年道路整備によってさらに南に移動しています。濡衣塚ともよばれるのは、濡衣をきせられた娘の墓という後世の伝説によるものです。



康永三年銘梵字板碑
(提供：福岡市)

第39問 博多の豪商・嶋井宗室は朝鮮貿易で武器の原料を扱い巨利を得たといわれるが、その原料とはなにか。

- ① 鉛
- ② 火薬
- ③ 鉄
- ④ トタン(亜鉛)

正解について

正解は④ トタン(亜鉛)です。

戦国時代から江戸時代にかけて活躍した博多豪商・三傑(他:神屋宗湛、大賀宗九)の一人であり、日朝貿易で巨万の富を築いたと言われています。

第40問 九州平定後、豊臣秀吉が戦乱により荒廃していた博多の復興に着手した際に滞在していた場所はどこか。

- ① 住吉神社
- ② 香椎宮
- ③ 櫛田神社
- ④ 筥崎宮

正解について

正解は④ 筥崎宮です。

筥崎宮は筥崎八幡宮とも称し、宇佐、石清水両宮とともに日本三大八幡宮に数えられます。祭神は筑紫国蚊田の里、現在の福岡県宇美町に生まれた応神天皇を主祭神として、神功皇后、玉依姫命が祭られています。

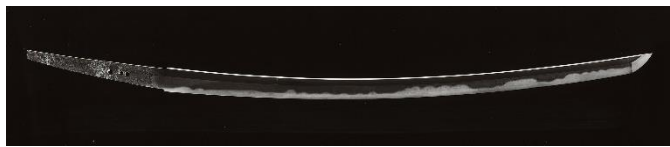
第41問 福岡市博物館に所蔵されている黒田孝高（官兵衛）ゆかりの国宝は、刀「圧切（へしきり）長谷部」とあと一つは何か。

- ① 大身鎗「一国長吉」
- ② 朱塗合子形兜・黒糸威胴丸具足
- ③ 太刀「日光一文字」
- ④ 名槍「日本号」

正解について

正解は③ 太刀「日光一文字」です。

日光権現社に奉納されていたものを北条早雲が手に入れ、同家の重宝としたが、豊臣秀吉の小田原攻めの折に、和睦仲介の労を謝して、北条氏直から黒田孝高に贈られ、以後黒田家に伝来しました。



福岡市博物館所蔵

第42問 立花山城の出城で小早川隆景が大改修した城はどれか。

- ① 福岡城
- ② 名島城
- ③ 岩屋城
- ④ 名護屋城

正解について

正解は② 名島城です。

天正15年(1587)豊臣秀吉が島津氏を降して九州を平定し、小早川隆景を筑前の国守に任じ、この城を増強すると共に御座所を設けさせ、九州監察の中心としました。

第43問 千利休が天正15（1587）年6月18日に津田宗及や小寺休夢を招き、茶会を行った場所はどこか。

- ① 承天寺
- ② 生の松原
- ③ 東長寺
- ④ 千代松原

正解について

正解は④ 千代松原です。

福岡市博多区の東公園は、古くはその一帯が箱崎松原、千代松原と呼ばれた博多湾の広大な松原の地です。古くから筥崎宮の神木の松の林として大切にされ、室町時代の連歌師・宗祇も旅行記でその美しさを称えた名所でした。

第44問 享保の大飢饉以降、福岡藩が蠟燭や鬢付の原料にし販売するために生産を奨励したものは次のうちどれか。

- ① 楠
- ② 櫨
- ③ 柁
- ④ 樺

正解について

正解は② 櫨です。

櫨はウルシ科の樹木で、荒田や土手などへの櫨の植樹が奨励され、栽培技術書の普及もあって、急速に藩内各地に広まりました。

第45問 黒田騒動の発端の一つとなった、藩主・黒田忠之が建造した大船の名称はなにか。

- ① 武蔵丸
- ② 咸臨丸
- ③ 鳳凰丸
- ④ 大鵬丸

正解について

正解は③ 鳳凰丸です。

元和9（1623）年初代藩主黒田長政が死去、その遺言により、嫡子忠之が2代藩主となりました。若い忠之は1625年に、華やかな御座船鳳凰丸を建造、禁止された軍船と幕府に疑われ、取り壊す事件を起こしました。

第46問 黒田騒動の後に、高野山に追放された黒田家家臣は誰か。

- ① 栗山大膳
- ② 栗山利安
- ③ 倉八十太夫
- ④ 林直利

正解について

正解は③ 倉八十太夫です。

黒田騒動とは、2代藩主黒田忠之が、元和9年(1623)襲封後に新参の倉八十太夫らを側近として重用したことをきっかけに、筆頭家老の栗山大膳利章など旧臣と対立したものです。栗山大膳利章は南部藩へ配流され、倉八十太夫は高野山へ追放されました。

第47問 写本のみ流布し、明治になるまで出版の許可が得られなかった筑前国の地誌は次のうちどれか。

- ① 筑前歳時図記
- ② 筑前国続風土記
- ③ 福博惣絵図
- ④ 筑前国郡絵図

正解について

正解は② 筑前国続風土記です。

筑前国続風土記は、貝原益軒の著作で、福岡藩内をくまなく歩きまわってまとめたもので、73歳で完成した後もたびたび改訂が加えられています。江戸時代の人物としてはかなりの長生きだった益軒は86歳で亡くなり、夫人とともに福岡市中央区今川の金龍寺に葬られています。

第48問 写真の福岡城天守台入口にある門跡の名称はどれか。

- ① 名島門
- ② 松ノ木坂御門
- ③ 桐ノ木坂御門
- ④ 鉄御門

正解について

正解は④ 鉄御門です。

本丸から天守台にあがる小さな門です。鉄板を打ち付けた扉が二重に配置されていたと伝えられています。1915年6月に老朽化のため崩落しました。

第49問 『南海紀聞』を著した福岡藩蘭学の祖と言われる人物は誰か。

- ① 稲村三伯
- ② 青木興勝
- ③ 原古処
- ④ 青柳種信

正解について

正解は② 青木興勝です。

青木興勝は、福岡城下の地行（現・中央区地行）に生まれ、幼少の頃から読書を嗜み、亀井南冥の門人となり、儒学を学びました。その後、長崎で蘭学を学び、帰藩後蘭学教授となりました。

第50問 野村望東尼が乙丑の獄により流された島はどこか。

- ① 残島
- ② 志賀島
- ③ 藍島
- ④ 姫島

正解について

正解は④ 姫島です。

野村望東尼は、福岡藩内の乙丑の獄（尊攘派弾圧）に連座し自宅謹慎を命じられた後、姫島（福岡県糸島市）に島流しとなりました。京都の馬場文英と文通し、京都と福岡の情報をやり取りしていたためと考えられています。

第51問 国内産業の競争・発展を目指し、明治20（1887）年に第5回九州沖縄八県連合共進会が開催された会場はどこか。

- ① 対馬小路
- ② 西公園
- ③ 東中洲
- ④ 東公園

正解について

正解は③ 東中洲です。

第5回九州沖縄八県連合共進会は、50日間で84万人余りの来場者を集め、本部として建設された「共進館」はのちに福岡議会の議場としても使用されました。

第52問 玄洋社の主要なメンバーを輩出した興志塾は別名何と呼ばれたか。

- ① 明倫館
- ② 蓮根畑塾
- ③ 伝習館
- ④ 人参畑塾

正解について

正解は④ 人参畑塾です。

興志塾は、高場乱が亀井南冥の亀井塾で儒学を学んだ後に開きました。その場所が、福岡藩の薬用人参畑跡であったため「人参畑塾」とも呼ばれました。

第53問 写真は、かつて福岡市内で時刻を知らせる号砲が発射された跡地の碑である。所在地は次のどこか。

- ① 中央区城内
- ② 中央区港3丁目
- ③ 中央区天神5丁目
- ④ 中央区西公園



正解について

正解は② 中央区港3丁目です。

1886年7月に日本の標準時が定められましたが、標準時を示すものが無かったため、西公園の山上に大砲を設置して、明治21年7月から日の出と正午に発砲して時間を知らせていました。その後、いったん中止となりましたが再開を望む声が挙がり、正午だけ発砲するようになりました。“午砲”の由来もそこからきています。

第54問 戦前、箱崎浜近くにあった水族館は、どの催しの際につくられたものか。

- ① 明治20年第8回九州沖縄八県連合共進会
- ② 明治43年第13回九州沖縄八県連合共進会
- ③ 昭和2年東亜勸業博覧会
- ④ 昭和11年博多築港記念大博覧会

正解について

正解は② 明治43年第13回九州沖縄八県連合共進会です。

箱崎水族館は、1910年第13回九州沖縄八県連合共進会の付帯事業として指定されて建設されました。当時は全国的に博覧会や共進会の付帯事業として一時的に水族館が整備されていましたが、箱崎水族館は永久的な施設として建設され、共進会終了後もレクリエーションの場として賑わいました。



福岡市博物館所蔵

第55問 「西日本新聞」の前身のひとつ「九州日報」は異色の記者を輩出している。次のうち「九州日報」と関係のない人物は誰か。

- ① 菊竹六鼓
- ② 夢野久作
- ③ 宮崎滔天
- ④ 福本日南

正解について

正解は① 菊竹六鼓です。

菊竹 六鼓は、5・15事件における少数軍人による暴虐に対し、痛烈な軍部批判を行った吉井町（現・うきは市）出身のジャーナリストです。

夢野久作は、陸軍少尉、禅僧などを経て、37歳で探偵小説作家としてデビューしました。

宮崎滔天は、1887年キリスト教に入信しましたが2年で棄教、アジア革命の実践などに取り組んだ革命運動家で、中国で革命の父と呼ばれる孫文らと東京で中国同盟会を結成、終生中国の革命派を支援しました。

福本日南は、九州日報の第4代目社長兼主筆で、憲政本党所属で衆議院議員としても活躍しました。

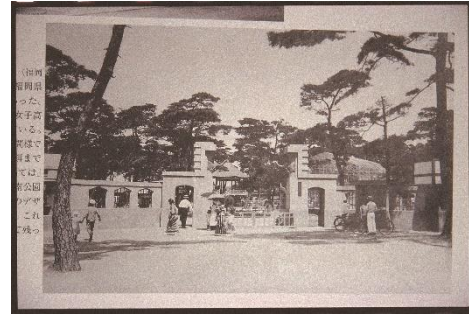
第56問 昭和8（1933）年、東公園内に開園した動物園は、何を記念して作られたか。

- ① 福岡放送局（現NHK福岡放送局）の開局
- ② 昭和天皇の御大典
- ③ 福岡市主催東亜勸業博覧会
- ④ 皇太子（現上皇）誕生記念

正解について

正解は② 昭和天皇の御大典です。

東公園内にあった旧福岡市動植物園は昭和天皇即位記念行事として1928年に計画され、5年後の1933年に「御大典記念福岡市動植物園」として開園しました。その後、太平洋戦争末期の1944年、戦時下の厳しい状況から閉園となりました。



第57問 明治30（1897）年8月12日に福岡市内で初めて活動写真が上映された。その場所はどこか。

- ① 金星劇場
- ② 大洋劇場
- ③ 教楽社
- ④ 電気館

正解について

正解は③ 教楽社です。

活動写真とは映画のことです。1897年に聖福寺境内にあった教楽社で福岡初の活動写真が上映され、1913年には東中洲に最初の常設映画館の世界館が開館しました。1960年代の映画全盛期は市内に大小あわせて70数館の映画館がありました。

第58問 大相撲十一月（九州）場所が最初に開催された場所はどこか。

- ① 福岡体育館
- ② 福岡市民体育館
- ③ 福岡スポーツセンター
- ④ 九電記念体育館

正解について

正解は③ 福岡スポーツセンターです。

1957年11月に初めて大相撲九州場所が福岡スポーツセンター（福岡市中央区）で開催されました。それまで九州場所は「準本場所」でしたが「本場所」に昇格しました。

第59問 戦後、博多港への引揚者と中国や朝鮮への帰還者の人数として最も近いのはどれか。

- ① 引揚者約20万人—帰還者約79万人
- ② 引揚者約50万人—帰還者約139万人
- ③ 引揚者約79万人—帰還者約20万人
- ④ 引揚者約139万人—帰還者約50万人

正解について

正解は④ 引揚者約139万人—帰還者約50万人です。

昭和20年の終戦後、博多港は引揚港のひとつに指定され、約1年5ヶ月にわたり、中国や朝鮮半島などから約139万人の日本人引き揚げ者を迎え入れるとともに、当時日本に居住していた朝鮮半島や中国の人々など約50万人を祖国に送り出し、「海の玄関口」の役割を果たしました。

第60問 呉服町交差点にあった博多大丸（現：呉服町ビジネスセンター）の7階、8階に昭和28（1953）年にオープンした宿泊施設はどれか。

- ① 博多日活ホテル
- ② 博多城山ホテル
- ③ 博多帝国ホテル
- ④ 博多国際ホテル

正解について

正解は③ 博多帝国ホテルです。

1953年に呉服町交差点に開店。博多大丸デパートは1953年に開業し、博多帝国ホテルと日本航空福岡支店が同ビル内で営業しました。



福岡市博物館所蔵

第 61 問 チューリップや海援隊など数多くのミュージシャンを輩出した天神のライブ喫茶照和はどこか。

- ① A
- ② B
- ③ C
- ④ D



正解について

正解は③ Cです。

ライブ喫茶照和は、1970年に開業し、他にも井上陽水、長渕剛、陣内孝則など多くのミュージシャンを輩出しているほか、照和を舞台とした映画（ラストソング、ロッカーズ、照和 My Little Town / KAI BAND）があります。

第 62 問 昭和 11 (1936) 年に開催された博多築港記念大博覧会の正門が置かれたのは、現在のどの付近か。

- ① 天神北交差点付近
- ② 那の津口交差点付近
- ③ 鮮魚市場正門交差点付近
- ④ 舞鶴交番前付近

正解について

正解は② 那の津口交差点付近です。

博多築港記念大博覧会は、博多港の第一期修築工事竣工を記念して開催され、現在の長浜一帯を埋め立てて造った会場には、満州館、朝鮮館、台湾館などのパビリオンも並びました。3月25日から5月13日までの50日間におよそ161万人もの観覧者を集めています。

第63問 福岡市の有形文化財に指定されている町家が、姪の浜（西区）から移築され、園内に保存されているのはどこか。

- ① のこのしまアイランドパーク ② 舞鶴公園
③ 福岡市動物園 ④ 海の中道海浜公園

正解について

正解は① のこのしまアイランドパークです。

明治8（1875）年に西区姪の浜魚の町に建築された「旧山下家住宅」は、平成10年（1998）年にこの地に移築され、平成11年（1999年）に福岡市有形文化財に指定されています。

第64問 次のうち、志賀海神社の神幸行事で奉納される舞に含まれないのはどれか。

- ① 龍の舞 ② 羯鼓の舞
③ 早魚舞 ④ 八乙女の舞

正解について

正解は③ 早魚舞です。

東区奈多の志式神社の秋の大祭（11月19日）では、はやま行事（早魚舞）が行われます。神楽の演目の一つであり、「乙太夫」「献魚庖刀式」「ひれ舞」からなります。

第65問 博多松ばやしの「傘鉾御神入」を行うのはどの神社か。

- ① 住吉神社 ② 櫛田神社
③ 筥崎宮 ④ 光雲神社

正解について

正解は② 櫛田神社です。

博多どんたく港まつりのパレードの先頭に行く、三福神（福神・恵比須・大黒）と稚児の行列は、どんたくの源流である「松ばやし」の一団で、市中を祝って廻ります。どんたく期間の前には傘の中に神様を呼び込む御神入れの神事が櫛田神社で行われます。

第66問 新型コロナウイルス感染拡大の影響で延期され、3年ぶりに開催された令和4（2022）年の「博多祇園山笠」の一番山笠はどの流か。

- ① 恵比須流
- ② 大黒流
- ③ 土居流
- ④ 千代流

正解について

正解は① 恵比須流です。

「博多祇園山笠」は、700年以上続く、博多の総鎮守・櫛田神社の奉納神事です。クライマックス「追い山」は、午前4時59分、一番山笠が櫛田入り奉納を皮切りに、合計8つの山笠が次々に櫛田入りを行い、まだ薄暗い博多の街へと駆けだしていきます。

第67問 福岡の名物である辛子明太子が生み出された時期はいつか。

- ① 明治後期
- ② 大正
- ③ 昭和（戦前）
- ④ 昭和（戦後）

正解について

正解は④ 昭和（戦後）です。

明太は朝鮮語の「ミョンテ（＝スケトウダラ）」からきており、昭和（戦後）に福岡に定着しました。

第68問 博多雑煮を食べる際、昔はよく「物事がうまくいくように」と、特殊な箸を使っていたが、何の木の枝を削って作った箸であったか。

- ① マツ
- ② ヒノキ
- ③ クリ
- ④ スギ



正解について

正解は③ クリです。

この箸は「栗はい箸」と呼ばれ、「今年もどうかやりくり（栗）できますように」という願いが込められている。

第69問 福岡市無形文化財となっている高取焼の説明として正しいのはどれか。

- ① 絵付けの際に5色のみを使用する。
- ② 窯元の敷地内に喫茶店がある。
- ③ 窯元が福岡市博多区に所在する。
- ④ 江戸時代に福岡藩の御用窯だった。

正解について

正解は④ 江戸時代に福岡藩の御用窯だった。です。

高取焼は、慶長5（1600）年、現直方市にある鷹取山の麓に永満寺窯を築かせたのが始まりです。以降、福岡藩御用窯として多くの銘品が生み出されてきました。

第70問 伝統工芸品である博多曲物の店が戦前まで数十軒あり、現在も曲物店があることで知られるのは福岡市内のどの辺りか。

- ① 冷泉町（博多区）
- ② 馬出（東区）
- ③ 鳥飼（城南区）
- ④ 清水（南区）



正解について

正解は② 馬出（東区）です。

曲物は、杉や檜の板を薄く削り、湯につけて曲げ、板の両端を重ねて桜の皮で綴じ合わせた木工芸品で、弁当箱や寿司桶などの生活用品、茶道で使われる建水やなつめ、菓子器などが作られています。

第71問 博多にわかの人・生田徳兵衛が巡業した場所はどれか。

- ① ロンドン
- ② サンパウロ
- ③ パリ
- ④ ハワイ

正解について

正解は④ ハワイです。

大正初期に旧満州や台湾を巡業、昭和12（1937）年にはハワイ、アメリカ西海岸を巡業して博多にわかを海外に紹介しました。

第72問 「れんこんくう」という博多弁の言葉の意味はどれか。

- ① 動作が遅い
- ② めちゃくちゃなこと
- ③ とんでもないことを言う
- ④ ものごとに気をきかす

正解について

正解は④ ものごとに気をきかすです。

蓮根には穴が開いていて、先を見通せるところから、「先を見通す」、「見通しがよくなる」などの意味があります。

第73問 早良区石釜と曲淵の境を流れる滝川の中流にあり、高さ約15メートルにも及ぶ滝の名称はどれか。

- ① 白糸の滝
- ② 花乱の滝
- ③ 山笠の滝
- ④ 坊主ヶ滝



正解について

正解は② 花乱の滝です。

高さ約15メートル、幅3.5メートル。一説では、落下するしぶきが花びらが乱舞するように美しいため名づけられたと言われています。

第74問 写真は名島神社境内の海岸にあるカシノキの幹の化石である。これは何と呼ばれているか。

- ① 名島の鏡石
- ② 名島の檣石
- ③ 名島の力石
- ④ 名島の碇石

正解について

正解は② 名島の檣石です。

名島神社境内の海岸に露出する珪化木（けいかぼく）で、約3万5000年前に形成された地層に挟まれ、東北から西南へ輪切りの9ブロックが並んでいます。神功皇后が三韓出兵で使った船の帆柱という伝説がありません。

第75問 福岡市の「市の冬の花」はどれか。

- ① サザンカ
- ② ウメ
- ③ スイセン
- ④ ツバキ

正解について

正解は① サザンカです。

市の木・花は、昭和54（1979）年10月に市制90周年記念事業の一環で制定したものです。一般公募の中から、町の木に「クロガネモチ」、広場の木に「クスノキ」が、また夏の花に「フヨウ」、冬の花に「サザンカ」が選ばれました。



第76問 ファンとの触れ合いを目的にライオンの赤ちゃんを平和台球場内で飼っていた球団は、次のどれか。

- ① 太平洋クラブライオンズ ② 西鉄ライオンズ
③ クラウンライターライオンズ ④ 西武ライオンズ

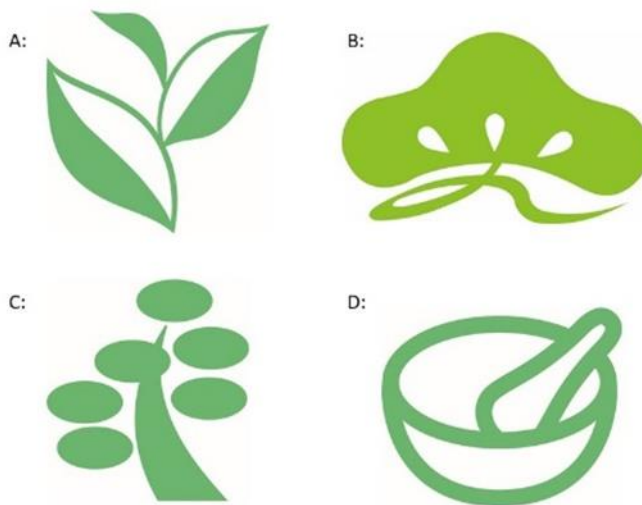
正解について

正解は① 太平洋クラブライオンズです。

昭和49（1974）年、太平洋クラブライオンズ球団がファンサービスのため赤ちゃんライオンを購入、本拠地の平和台球場で飼っていました。

第77問 次の福岡市営地下鉄のシンボルマークのうち、七隈線の駅のものでないのはどれか。

- ① A ② B
③ C ④ D



正解について

正解は② Bです。

福岡市では全国でも珍しく各駅にシンボルマークを制定しています。Aは茶山駅、Cは六本松駅、Dは薬院駅のシンボルマークです。Bは、箱崎線の箱崎九大前駅のシンボルマークです。

第78問 令和4（2022）年にオープンした「泊まれる公園」をコンセプトとし、球体テントや、バーベキュー施設等を備えた公園一体型宿泊施設がある場所は、次のどこか。

- ① 海の中道海浜公園
- ② シーサイドももち海浜公園
- ③ 小戸公園
- ④ 唐泊公園



正解について

正解は① 海の中道海浜公園です。

海の中道海浜公園は、博多湾と玄界灘に囲まれた砂州状の「海の中道」にある広大な国営公園です。季節の花々と多彩なアクティビティが楽しめる自然豊かなレジャースポットです。

第79問 JR博多シティ屋上の「つばめの杜ひろば」にある2代目博多駅1番ホームの鉄柱は、移築されるまでどこに保管されていたか。

- ① 警固神社
- ② 住吉神社
- ③ 光雲神社
- ④ 平野神社

正解について

正解は② 住吉神社です。

明治42（1909）年、ルネッサンス様式のデザインを基調にした二代目博多駅の駅舎が竣工しました。同年に日本生命保険株式会社九州支店（現・福岡市赤煉瓦文化館）が、その翌年には福岡県公会堂貴賓館が相次いで竣工しています。

第80問 幕末の尊王攘夷派志士・平野国臣を祀った平野神社は福岡市のどこにあるか。

- ① 唐人町
- ② 草香江
- ③ 六本松
- ④ 今川

正解について

正解は④ 今川です。

平野国臣は、福岡藩が生んだ幕末の勤王志士ですが、優れた歌人でもありました。「我胸の燃ゆる思ひにくらぶれば煙はうすし桜島山」の歌が有名で、鹿児島県日置市には平野国臣歌碑があります。